



DEF Département de l'enseignement
et de la formation professionnelle
DGEO Direction générale de l'enseignement
obligatoire et de la pédagogie spécialisée

EPMLE - Soirée des parents 8P

18 septembre 2025

Ordre du jour

- **Intervention d'Anne Marion Freiss, préfète du district de la Broye-Vully**
- **Présentation d'impact mobile et des devoirs surveillés**
- **Prévention**
- **Informations officielles**
- **Procédures de promotion et d'orientation**

Intervention d'Anne Marion Freiss, préfète du district de la Broye-Vully



Soirée d'informations aux parents

Conférences 8H

- Internet et la loi
- Réseaux sociaux
- Image de soi – les nues
- Insultes - harcèlement



Objectifs de nos interventions

- Donner des **informations** appropriées à l'âge des élèves (savoir)
- Leur permettre de développer des **compétences**: communication, négociation, expression des émotions et des sentiments, décision, résolution de problèmes, personnes ressources (savoir-faire)
- Développer des **attitudes**: de respect de soi et de l'autre, s'estimer, s'affirmer (savoir-être)



Etudes James* 2022

- Les 12–13 ans affichent un taux de détention de smartphone de «seulement» 96 %.
- Les jeunes utilisent leur smartphone en moyenne pendant 3 heures les jours de semaine. Le week-end, ils l'utilisent 4 heures et 15 minutes par jour.
- Ont eu accès / visionné du porno sur leur téléphone portable ou leur ordinateur :

19 % des 12-13 ans

44% des 14-15 ans

61% des 16-17 ans



**JAMES signifie Jeunes, activités, Médias - enquête Suisse*

Etudes James 2022



Soirée d'information aux parents Conseils régionaux de prévention et de Sécurité (CRPS)





Que sont les CRPS ?

Pourquoi une soirée avec les parents ?



**RESTE COOL
SOIS PRUDENT**

Contact

Vidéos



FLYERS

L'essentiel

Chercher de l'aide

CRPS

Près de chez vous



RESTE COOL, SOIS PRUDENT

Parfois, les jeunes et leurs parents sont confrontés à des questions ou à des soucis, notamment en lien avec internet et les réseaux sociaux, le (cyber)harcèlement, les addictions, la vie en société ou la criminalité.

Ce portail, créé sous l'impulsion des Conseils régionaux de prévention et de sécurité (CRPS) du canton de Vaud, souhaite ainsi donner aux jeunes et à leurs parents quelques éléments de réponse à ces diverses problématiques, notamment en matière de lois, mais aussi les renvoyer vers d'autres interlocuteur-ice-s spécialisé-e-s dans chacune d'entre elles.

Internet et réseaux sociaux

Rappel de la loi

Pornographie et sexting

Nudes

E-réputation et estime de soi

Cyberinfractions

**Comment protéger mon enfant des dangers
d'internet et des réseaux sociaux ?**



(Cyber)harcèlement

Harcèlement et cyberharcèlement... Qu'est-ce que c'est ?

Définitions et rappel de la loi

Comment savoir si mon enfant est harcelé.e ?



Ecrans

Usage conscient et responsable, avec un accompagnement adapté

Nouer le dialogue

Fixer des règles

Informier et sensibiliser



Quel appareil électronique pour quel âge ?

Comment paramétrer le téléphone de son enfant ?

Sorties nocturnes

Moins de 12 ans :

- Pas d'établissements publics sans être accompagné.e !

Moins de 16 ans :

- Pas de sortie seul.e après 20h !
- Pas de salon de jeux ou de cybercafé seul.e

Moins de 18 ans :

- Pas de sortie seul.e après 22h !
- Pas de boîtes de nuit/dancings/night-clubs, même accompagné.e !



À Lausanne, les âges et heures de sortie sont légèrement différent.e.s du reste du canton...

Est-ce que je peux décider de l'âge auquel mon enfant va au cinéma ?

Incivilités

Les mineur.e.s sont soumis.e.s aux mêmes règles que les adultes !

Troubles à la tranquillité et l'ordre public : tapage, cracher, uriner, jeter des débris sur le sol...

Dommages à la propriété : graffitis, bris de fenêtre, lancer des œufs sur une façade...

Que se passe-t-il si mon enfant laisse des détritits sur la plage après une fête ?

CE N'EST PAS GRAVE,
LE LENDEMAIN TOUT
EST DE NOUVEAU PROPRE !



Infractions

Si un.e mineur.e est victime d'infractions, il est important d'en parler, et de prendre ses déclarations au sérieux.

Dommages à la propriété

Vol

Agressions, injures, menaces graves

Tout acte d'ordre sexuel sans consentement

**Mon enfant a été victime d'une infraction, que faire ?
Comment déposer plainte ?**



Radicalisation

Processus de radicalisation

Qu'est-ce qu'une idéologie radicale ?

Radicalisation violente

Que faire en tel cas ?



Armes

Quelques armes interdites aux mineur.e.s :

- Armes à feu
- Armes factices, d'alarme, ou soft air
- Couteaux, poignards
- Engins conçus pour blesser (matraques, poings américains, nunchakus...)
- Appareils à électrochocs et certains sprays

Que faire si mon enfant a des armes, ou me dit que quelqu'un en a ?

Puis-je offrir un pistolet à billes à mon enfant ?



Tabac et nicotine



Différentes formes de produits de tabac

Rappel de la loi et des dangers de cette consommation

La problématique des puffs

Pourquoi est-ce que les jeunes fument ?

À quel âge leur consommation commence-t-elle ?

Pourquoi les jeunes sont plus vulnérables face à cette consommation

Alcool

Les risques les plus importants sont les risques dits « ponctuels » !

Vente légale à partir de 16 ans : boissons fermentées (vin, bière, cidre)

Vente légale à partir de 18 ans : boissons distillées (alcools forts, alcopops)

Pourquoi est-ce que les jeunes boivent autant ?

À partir de quand parle-t-on de dépendance ?

À quel âge et comment leur parler d'alcool ?



Drogues



Risques pour la santé mentale et physique

Produits issus du cannabis, cocaïne et dérivés, opiacés, amphétamines, substances hallucinogènes, certains médicaments.

La vente ET la remise de cannabis légal reste interdite aux mineur.e.s dans le canton de Vaud !

Pourquoi les jeunes consomment des drogues ?

Comment savoir si mon enfant en consomme ? Et comment réagir ?

Règles de circulation



Règles de circulation

Vélos classiques
Gyropodes/segways
Vélos électriques et vélomoteurs
Trottinettes, rollers, skateboards
Autres engins électriques

À partir de quel âge mon enfant peut rouler seul.e à
vélo ?

Quelle est la vitesse maximale autorisée pour une
trottinette électrique ou un gyropode ?

À vous de jouer

<https://sois-prudent.ch/>



Présentation d'impact mobile et des devoirs surveillés

Impact mobile

- Présent le mercredi à Moudon
- De 13h à 14h dans la cour de l'Ancienne Ochette
- De 14h30 à 15h dans la cour du collège du Fey



DEPUIS 2005 À YVERDON
DEPUIS 2024 À MOUDON

SOUTIEN SCOLAIRE IMPACT'MOBILE

POUR LES ÉLÈVES DE 3H À 11H

LES MERCREDIS
DE 13H00 À 17H30

**COLLÈGE DE L'ANCIENNE
OCHETTE
COLLEGE DU FEY
1510 MOUDON**

Informations et inscriptions:
www.impact-jeunes.ch
impactjeunes.yverdon@gmail.com

024 420 17 69
078 265 46 85

**IMPACT
JEUNES**

Impact'jeunes propose avec
Impact'Mobile du **soutien scolaire et
individuel personnalisé**.

Votre enfant, avec l'aide d'un·e
professionnel·le, peut ainsi progresser
dans une **matière spécifique** et
développer des ressources améliorant
son **organisation**, sa **concentration**, la
gestion du **stress** et sa **confiance en
soi**.

Depuis **2005** à Yverdon et **2024** à
Moudon,

Impact'jeunes est une association à
but non lucratif ayant pour objectif de
donner des ressources socio-
pédagogiques aux jeunes rencontrant
des difficultés scolaires afin
d'améliorer leur d'intégration sociale et
scolaire.

Soutenu par :



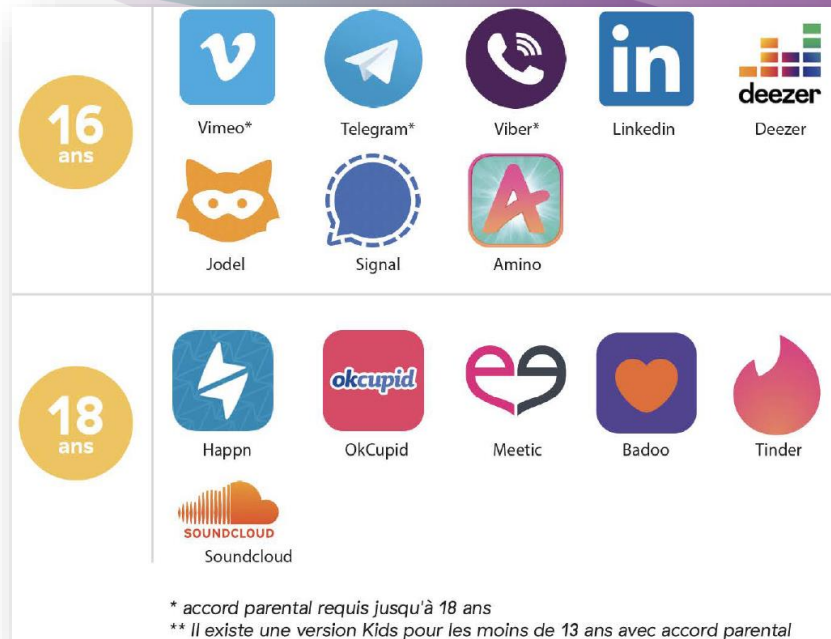
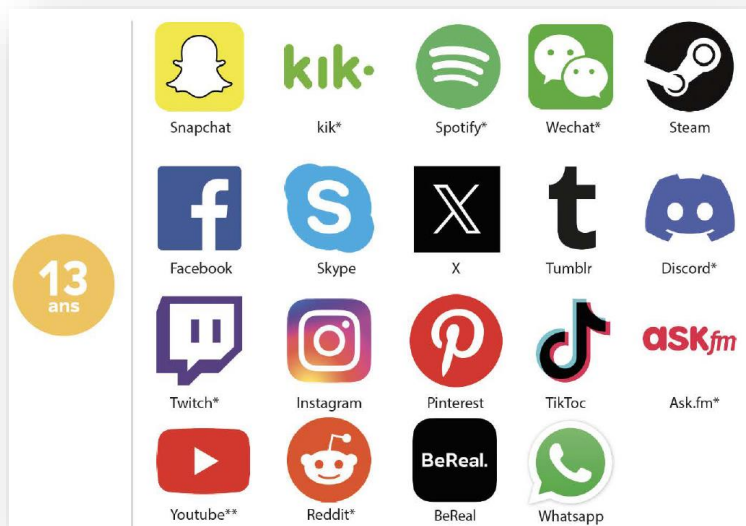
Devoirs surveillés

- Organisés par l'AIMSLE
- Ont lieu sur chaque site scolaire de 16h15 à 17h15 les lundis, mardis et jeudis, encore des places disponibles
- Inscription en ligne via «Mon portail»



Prévention

Les réseaux sociaux et leur âge légal



Charte éducation numérique

CHARTRE ÉDUCATION NUMÉRIQUE

7-8^P

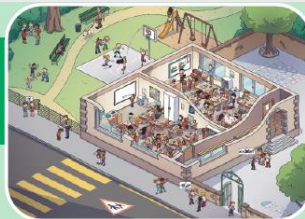


Illustration: Thomas Schyrer, www.gri.ch



Lorsque je suis dans le périmètre de l'école, j'éteins et je range loin des regards mon téléphone portable, ainsi que tout autre objet connecté.



J'utilise les outils numériques (robot, tablette, adresse courriel...) pour effectuer du travail scolaire.



Je prends soin des outils numériques mis à ma disposition. Je demande de l'aide en cas de problème.



Durant ma journée, j'équilibre mes activités avec et sans écrans.



Je demande l'autorisation de mon enseignante ou mon enseignant pour naviguer sur Internet.



Je vérifie les informations que je reçois et que je partage, car j'ai conscience qu'elles peuvent être fausses ou dépassées. Je peux demander de l'aide à une personne adulte.



Je garde secrets mes identifiants et mots de passe et je ne communique pas d'informations personnelles sur Internet. Je choisis des mots de passe différents et sécurisés. J'emploie le plus souvent possible des pseudonymes.



Je fais attention avant d'ouvrir un message ou une pièce jointe. Je renonce à l'ouvrir en cas de doute ou si l'expéditrice ou l'expéditeur m'est inconnu.



Je parle à une personne adulte de confiance si je vis ou je rencontre une situation qui me dérange, me choque ou me blesse.

SÉCURITÉ



En ligne ou hors ligne, je m'exprime toujours avec politesse et respect.



Quand je souhaite prendre une personne en photo ou en vidéo, je le fais avec son accord. J'utilise ces images uniquement si j'ai son autorisation.



Quand je transmets ou publie des informations, des images ou des messages, leur contenu doit être respectueux et vrai. Je garde à l'esprit que je risque de ne jamais pouvoir les effacer.



Je fais attention à la consommation d'énergie. Je comprends que tout ce que je fais avec un outil numérique consomme de l'énergie.

RESPECT

Cadre pour l'usage des écrans à l'école et conseils pour la maison

L'éducation numérique est en phase pilote dans le canton de Vaud. En attendant qu'elle donne à chaque élève les compétences et les connaissances nécessaires pour un usage raisonnable des dispositifs numériques, voici le **cadre scolaire** mis en place et quelques **conseils pour soutenir les parents**.

CADRE SCOLAIRE



Les dispositifs numériques personnels des élèves, tels que les **téléphones portables**, écrans et autres objets connectés, sont **interdits dans le périmètre de l'école** durant le temps scolaire. Leur utilisation est néanmoins prévue lors d'activités pédagogiques encadrées par le corps enseignant.

Les établissements scolaires mettent en place des projets de prévention et d'éducation en lien avec l'utilisation des écrans.



Hors temps scolaire, discutez en famille pour **fixer un cadre** d'utilisation des écrans en vue d'une utilisation raisonnable. Rediscutez-en régulièrement.

Lors de vos discussions, incluez les éléments sur le temps, les coûts, les lieux et le type d'utilisation des écrans.

Si les règles fixées pour les enfants ne s'appliquent pas aux adultes, les adultes veillent à leur rôle d'exemple.

En cas de non-respect du cadre, des sanctions peuvent être prévues. **Évitez cependant de tout interdire**, car interdire d'utiliser un téléphone portable ou internet, c'est priver l'enfant d'un apprentissage et d'une appartenance sociale essentiels.



Respecter les limites d'âges des contenus permet de protéger l'enfant. En l'absence de limite claire, faire le choix ensemble peut être une bonne solution.

L'âge légal pour l'usage de la plupart des **réseaux sociaux** et **messageries** est de 13 ans. Entre 13 et 16 ans, l'adulte peut accompagner le ou la jeune.



De 4 à 9 ans, toute activité sur un écran est accompagnée par une personne adulte.

De 9 à 13 ans, toute activité sur un écran se fait avec une personne adulte à proximité.

Dès 13 ans, l'enfant apprend à être autonome dans ses activités sur écran.

Échangez ensemble sur ce que l'enfant voit et fait sur les écrans. L'adulte et l'enfant en profitent!

CADRE FAMILIAL



Limitez le temps de loisirs passé devant les écrans et adaptez-le à l'âge de l'enfant. Plus de 2 heures d'écrans par jour est considéré comme excessif.

Fixez des **heures de déconnexion**, le soir et le matin.

Définissez des **lieux sans écran**, par exemple la table à manger et la chambre à coucher.

ENSEMBLE



Si l'usage du numérique est effectué en bonne intelligence, une collaboration bienveillante école-famille permet aux enfants de **développer leurs compétences numériques** et de profiter des nombreux **aspects positifs des activités sur écran**. Les recherches sur internet accroissent les connaissances et éveillent le sens critique, la programmation structure la pensée, les jeux vidéo développent la recherche de solutions et la coordination, les réseaux sociaux stimulent la créativité et l'esprit de groupe.

Le site Jeunes et médias de la Confédération suisse propose également aux parents des recommandations pour une utilisation des médias adaptée à l'âge des enfants : www.jeunesetmedias.ch/recommandations

CC BY-SA 4.0, DEF, DGE0 & DGEI-UPSPPS, v. 2.2, 2022



Récréations saines



Capri-Sun: Les nutritionnistes alertent sur la composition de cette boisson redevenue à la mode

NUTRITION · Pour certains spécialistes, la boisson n'est pas si riche en vitamines qu'on pourrait le penser. Sa forte teneur en sucre et ses conséquences potentielles inquiètent...

Une **alimentation saine** ne nécessite aucun interdit. Elle résulte simplement de la combinaison des aliments dans une **juste proportion**. Elle fournit à l'organisme l'énergie et les substances nutritives et protectrices indispensables, **influence le bien-être physique et mental** et aide à prévenir les maladies.



sgs Schweizerische Gesellschaft für Ernährung
sas Société Suisse de Nutrition
sas Società Svizzera di Nutrizione

SUISSE/MONDE

18

03/05/23

LE NOUVELLISTE
www.nouveliste.ch

«Le sucre agit comme le tabac et l'alcool»

SANTÉ Une large alliance soutenue par des organismes de santé appelle à des mesures fortes contre la surconsommation de sucre, notamment chez les enfants.

PAR BAYRON SCHWY/RESEMEDIAS.CH

Réduire au maximum le sucre, partout où c'est possible. Pour une meilleure qualité de vie, réduire les coûts de la santé, et surtout, sauver des vies. C'est le message martelé ces 2 mai à Berne par l'alliance alimentation et santé, qui regroupe près de cinquante organisations actives dans le domaine de la santé. Pour tous ces acteurs, qui ont le soutien de la gauche, il est urgent d'agir pour contenir l'épidémie d'obésité et de maladies liées à la surconsommation de sucre. Les explications de la médecin Bettina Willehrhansen, grande spécialiste du sujet et responsable du département de recherche de l'hôpital St. Clara, à Bâle.

Quels sont les principaux dangers connus du sucre pour la santé?
Une consommation excessive – en particulier de boissons sucrées – est liée à un risque accru de diverses maladies dès l'enfance, selon de nombreuses études. Beaucoup pensent à l'obésité, mais c'est bien plus large, car le sucre s'attaque à tout notre organisme. Il a un effet nocif direct sur les vaisseaux sanguins, la dégradation de la qualité de vie et les coûts de santé engendrés par ces maladies sont énormes.

Vous dites que la surconsommation de sucre explique la hausse des coûts de la santé.
C'est indéniable, elle est impliquée dans une grande partie des maladies qui pèsent principalement sur notre système de santé. Plus de 2,2 millions de personnes en Suisse souffrent de maladies cardiovasculaires, de surpoids, de diabète ou de cancer, qui sont à l'origine de 80% des coûts de la santé.

Nous pouvons donc supposer qu'une réduction significative de la consommation de sucre entraînerait une diminution ou une amélioration de ces maladies, et aura un effet positif sur l'évolution des coûts.

Les enfants sont-ils particulièrement vulnérables?
Oui, car le sucre peut être moins bien assimilé et toléré à leur âge. Aujourd'hui, les enfants ont accès à une quantité de sucre économique et gratuite, ce qui n'est pas le cas il y a 50 ans.

En cas de consommation régulière et d'apport excessif, des symptômes de manque apparaissent clairement. Ces effets du sucre sont aujourd'hui totalement sous-estimés par les pouvoirs publics. Le sucre est toujours perçu comme un aliment de base. C'est très problématique.



La médecin Bettina Willehrhansen dénonce l'omniprésence des sucres et autres produits dans notre quotidien. KEYSTONE/GALUPP

Cela fait pourtant des années que la population est sensibilisée...
Les boissons contenant des édulcorants artificiels ne devraient pas servir à remplacer les boissons sucrées. Les études qui examinent les effets sur la santé de chaque édulcorant sur une longue période chez l'humain manquent aujourd'hui. L'idéal serait plutôt de se réhabituer à un goût moins sucré.

Cela coûte cher. Que pouvez-vous dire à ce sujet?
Les boissons sucrées sont très rentables pour les producteurs. Elles sont souvent vendues à perte. Le sucre est un produit de base, il est très facile à produire. Les coûts de production sont très faibles.

Chacun commet une erreur, non?
La condition de base pour une décision prise librement et consciencieusement serait une large information de la population sur les effets nocifs du sucre et des indications claires sur les produits à éviter.

Chacun commet une erreur, non?
Certains consommateurs sont induits en erreur, avec des étiquetages souvent insuffisants ou mensongers. Des boissons présentées comme saines contiennent en fait une quantité énorme de sucre. Et quand on a affaire à une substance qui agit comme une drogue, cela limite notre liberté.

Les industriels proposent de plus en plus de produits sans sucre, comme le...

Les mesures proposées

- Abandonner le sucre et les édulcorants dans les aliments et boissons pour bébé.
- Limiter le sucre et abandonner les édulcorants dans les produits destinés aux enfants.
- Interdire la publicité pour les produits à forte teneur en sucre destinés aux enfants.
- Interdire les offres promotionnelles pour les boissons sucrées.
- Prélever une taxe sur les boissons contenant sucre ou édulcorants.
- Appuyer la Nutrition Suisse pour la mise en œuvre de ces mesures.

Boissons énergisantes

QUI DEVRAIT ÉVITER D'EN CONSOMMER ?

ENFANTS, ADOLESCENTS ET JEUNES ADULTES



ADDICTION | SUISSE

En Suisse, il doit être spécifié que **les enfants devraient s'abstenir de consommer de telles boissons.**

Les enfants réagissent plus fortement à la caféine que les adultes, en partie en raison de leur poids corporel inférieur. La caféine a un effet stimulant qui, chez les enfants, peut **nuire à l'attention** ou entraîner une **hyperactivité** ou des **troubles du sommeil**.

À court terme, la consommation de caféine risque d'avoir un impact négatif sur le sommeil et d'autres effets comme les **palpitations cardiaques** et **l'anxiété**. On connaît peu les effets de cette consommation élevée de caféine sur le long terme. Selon les recherches, elle pourrait être en cause dans des cas de **troubles du comportement** et de **l'humeur**, **d'attaques cardiaques**, des **dommages au foie**, sur des **insuffisances rénales**, des **troubles de la respiration** entre autres.

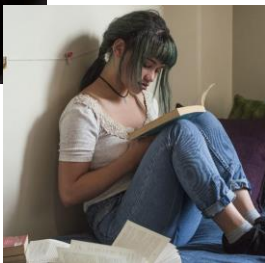


En plus de la caféine, la quantité de sucre contenue dans ces boissons peut favoriser la **prise de poids**, le **diabète** et les **caries**. Enfin, consommer des boissons énergisantes agit sur le système de récompense et pourrait affecter les comportements futurs des enfants et **favoriser le développement de conduites addictives**.

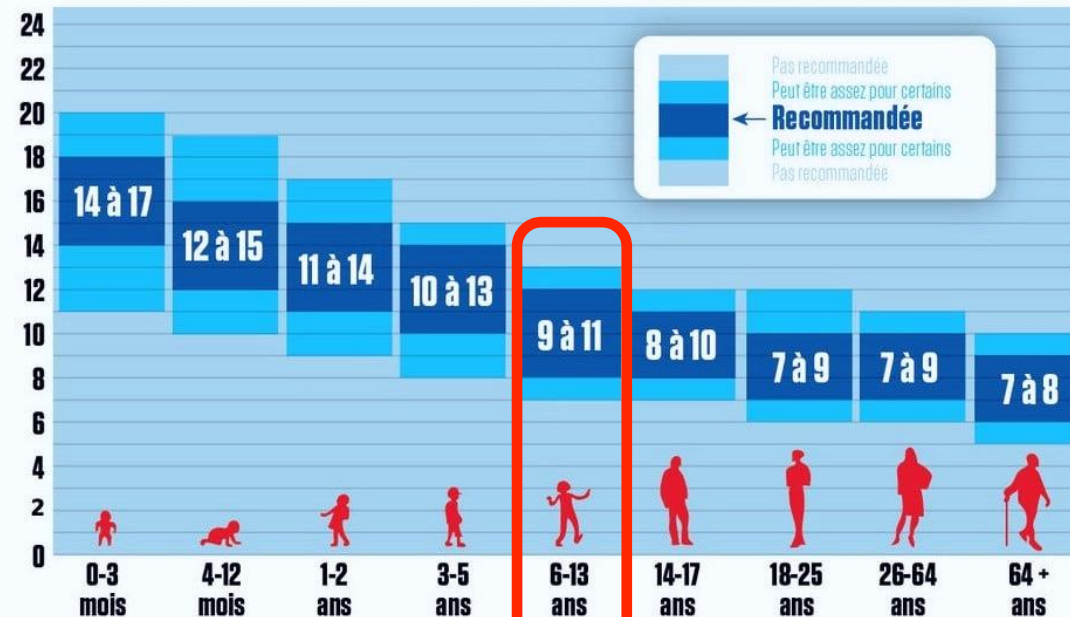
En bref : **informer les parents et leurs enfants des risques liés à la consommation de boissons énergisantes.**

Sommeil

Avant le coucher,
attention aux écrans
dont la lumière
bleue empêche de
bien s'endormir...



La durée du sommeil recommandée



Activité physique

- Dé foulement
- Construction du squelette
- Proprioception
- Système cardio-vasculaire
- Socialisation
- Ouverture



Informations officielles

Agenda, Memento, règlement interne

Agenda de l'élève : outil de communication entre l'école et la famille



Art. 4 Agenda, cahier de communication et cahiers

¹ L'agenda, le cahier de communication ainsi que les cahiers sont tenus proprement et sans inscriptions inadéquates.

² Les élèves prennent leur agenda ou leur cahier de communication pour tous les cours et le présentent selon les directives posées par les enseignants.

Responsabilités de l'élève

L'élève apporte chaque jour son agenda à l'école. Elle ou il y inscrit ses devoirs et en prend soin. Dès qu'une communication y est notée, l'élève présente son agenda à l'enseignante ou à l'enseignant concerné et à ses parents. En fin de semaine, l'élève présente son agenda à ses parents pour que ces derniers puissent le signer.

Agenda de l'élève : outil de communication entre l'école et la famille

CONTACTS DE L'ÉCOLE

Enseignante, enseignant	Coordonnées / disponibilités

BIEN ÊTRE – BIEN VIVRE

Des questions ? Des soucis ? À qui m'adresser ?
Où trouver de l'information ? Il faut en parler !

À l'école

- Enseignantes, enseignants, voir coordonnées page 2

- Médiatrice, médiateur

- Infirmière, infirmier

- Psychologue, psychomotricienne,
psychomotricien, logopédiste (PPL)
Secrétariat régional

- Autres



INFORMATIONS DE L'ÉCOLE

INFORMATIONS DE L'ENSEIGNANTE OU L'ENSEIGNANT DE LANGUE ET DE CULTURE D'ORIGINE

QR circulaire dentiste

☐ demande d'entretien

COMMUNICATIONS DES PARENTS

☒ demande d'entretien

Signature d'un des parents

(ou de sa représentante ou son représentant)

Responsabilités des parents

Les parents vérifient régulièrement si une nouvelle communication est inscrite. Chaque semaine, par leur signature, ils attestent avoir pris connaissance des devoirs, des communications de l'école et des résultats de l'évaluation. Avec leur enfant, ils peuvent reporter s'ils le souhaitent les résultats des évaluations dans les tableaux de relevé des résultats aux pages 125 à 127. Aux pages hebdomadaires, ils communiquent les informations opportunes concernant leur enfant.



Agenda de l'élève : outil de communication entre l'école et la famille

Semaine N° 1 du _____ au _____

Jour	Devoirs
Lundi	• _____ • _____ • _____
Mardi	• _____ • _____ • _____ • _____ • _____
Mercredi	• _____ • _____ • _____ • _____ • _____
Jeudi	• _____ • _____ • _____ • _____ • _____
Vendredi	• _____ • _____ • _____ • _____ • _____

Art. 59 Devoirs (LEO art. 73)

1 Les devoirs donnés par les enseignants :

- ils sont préparés en classe ;
- ils peuvent être effectués sans aide ;
- ils incitent à l'autonomie et à la responsabilité.

TRAVAUX SIGNIFICATIFS

Français: _____ Mathématiques: _____

Allemand: _____

Anglais : _____

Sciences de la nature : _____

Géographie-Citoyenneté : _____

Histoire-Éthique et cultures religieuses : _____

Arts visuels: _____

Musique: _____

Activités créatrices et manuelles: _____

ÉLÉMENTS DE TRAVAUX ASSIMILÉS

_____	_____	_____	_____
_____	_____	_____	_____

Art. 59 Devoirs (LEO art. 73)

¹ Les devoirs donnés par les enseignants respectent les critères suivants :

- a) ils sont préparés en classe ;
- b) ils peuvent être effectués sans aide par les élèves ;
- c) ils incitent à l'autonomie et à la responsabilisation ;
- d) ils servent à consolider des apprentissages effectués en classe ;
- e) ils sont vérifiés régulièrement par les enseignants.

Années et cycles concernés	Nombre de périodes d'enseignement hebdomadaire	Nombre minimum de travaux significatifs au premier semestre	Nombre de travaux significatifs par année
5^e à 8^e années (deuxième cycle primaire)	1 à 2 périodes	1 TS	3 à 6 TS
	3 à 4 périodes	2 TS	5 à 9 TS
	5 périodes et plus	3 TS	7 à 11 TS

TRAVAUX SIGNIFICATIFS : RÉVÉLÉS DES RÉSULTATS

année scolaire 20... - 20...

Ce relevé peut être complété par le corps enseignant ou laissé à la libre utilisation de l'élève ou de ses parents. À noter que c'est le registre informatisé des enseignantes et enseignants qui fait référence en cas de litige.

Disciplines			
Français			
Mathématiques			
Allermand			
Anglais			
Sciences de la nature			
Géographie-Citoyenneté			
Histoire-Ethique et cultures religieuses			
Arts visuels			
Musique			
Activités créatives et manuelles			
Éducation physique	Se référer au document officiel du Service de l'éducation physique et du sport.		

La moyenne de chaque discipline se calcule tout au long de l'année, au demi-point, sur la base des notes obtenues aux épreuves significatives réalisées en classe. La note 4 correspond au seuil de suffisance. La note la plus haute est 6, la note la plus basse est 1.

Le Cadre général de l'évaluation décrit les conditions de promotion et d'orientation. Cette directive peut être consultée sur le site www.ed.ch/isolarite > rubrique Évaluation et Épreuves cantonales de référence (ECR).

Langue et culture d'origine

Se référer au document remis dans le cadre du cours ou aux communications page 94.

Nom : _____
Prénom : _____

Fm. du 1 ^{er} semestre	Fin d'année scolaire		
	Tot BP	BP	Tot BP
Moyenne annuelle avant ECR (sur une échelle de 1 à 6)		Moyenne générale après ECR (sur une échelle de 1 à 6)	
Note de l'ECR		Note de l'ECR	
Moyenne annuelle après ECR (sur une échelle de 1 à 6)		Moyenne annuelle après ECR (sur une échelle de 1 à 6)	

En fin de BP, la décision d'orientation dans les voies et les niveaux se base sur les **moyennes annuelles finales** selon les critères définis ci-après :

Accès à la voie prégrammatiale

Total général des disciplines (groupe principal)	44,5 pts
Total FRA + MAT + ALL (groupe restreint)	19 pts

Accès initial au niveau 2 par discipline de la voie générale

Français*	4,5
Allermand†	4,5
Mathématiques‡	4,5

Total général des disciplines
(groupe principal)

Total FRA + MAT + ALL
(groupe restreint)

* Les moyennes sont arrondies au demi-point. Par exemple : 4,2 → 4 / 4,25 → 4,5 / 4,7 → 4,5 / 4,75 → 4,5

† En fin de BP, les résultats obtenus avant l'ECR sont calculés à la décimale.

‡ En fin de BP pour le Français, les mathématiques et l'allemand, la moyenne annuelle finale est déterminée par la note de l'ECR (à hauteur de 30%) et par la moyenne annuelle décimale (à hauteur de 70%).

Congés Joker

À partir de la rentrée scolaire d'août 2024, les familles peuvent utiliser le congé joker. Pour ce nouveau type de congé, les parents n'ont pas besoin de donner une justification. Le congé joker est automatiquement validé, pour autant qu'il respecte les conditions suivantes :

- **maximum 6 demi-journées** de congé joker par année scolaire ;
- **maximum 2 demi-journées de congé joker à la fois**, même si elles sont séparées par un week-end, des vacances, un jour férié ou un congé collectif ;
- s'annonce **par écrit directement à la maîtresse ou au maître de classe** ;
- **annoncé au moins 2 jours à l'avance** ;
- Les congés joker **ne sont pas possibles** :
 - le premier jour d'école de l'année scolaire ;
 - lors des sorties pédagogiques, courses d'école, camps, etc. ;
 - les jours des épreuves cantonales de référence ;
 - les jours qui précèdent ou qui suivent immédiatement un congé motivé individuel accordé, même s'ils sont séparés par un week-end, des vacances, un jour férié ou un congé collectif ;
- Il n'est pas possible de prendre un congé joker si l'élève a déjà eu l'équivalent de 2 semaines de congé (motivé + joker) durant l'année scolaire ;
- L'annulation d'un congé joker doit avoir lieu au moins 2 jours à l'avance. Sinon, le congé joker sera considéré comme utilisé.

Pas de congé JOKER possible lors de :

Matinée du partage: 6 octobre

JOM: 13 novembre

ECR: 28-29-30 avril

Moudon tout le mois de juin en raison des soirées scolaires

Comme pour tout type d'absence, les parents sont responsables de s'assurer que leur enfant rattrape le travail manqué. Chaque enseignante ou enseignant leur fournit les éléments nécessaires à ce rattrapage.

Memento de l'année scolaire

Demandes de congé*

Congés JOKER, depuis aout 2024, en les annonçant au moins 2 jours en avance, il est possible de prendre six demi-journées de congé Joker sans en indiquer le motif. Il est possible d'en cumuler 2 pour en faire un jour complet, ou de prendre le vendredi apm et le lundi matin, par exemple. Ces congés ne peuvent pas être pris le jour de la rentrée, lors des sorties pédagogiques (cours, camps, ...), lors des ECR, avant ou après un congé individuel accordé. Tous les détails sont disponibles dans l'agenda ou cahier de communication des enfants et ici...



Dans tous les cas, les parents sont responsables de s'assurer que leur enfant rattrape le travail manqué.

Annnonce d'absence*

Règlement d'application de la Loi sur l'Enseignement Obligatoire (LEO) du 7 juin 2011

Art. 99 – ²Un certificat médical est exigé en cas d'absence pour maladie ou accident **excédant une semaine ou en cas d'absences répétées**. En cas de doute sur le bien-fondé d'un certificat médical, le directeur peut demander au médecin cantonal une vérification auprès du médecin signataire dudit certificat.

³Les enseignants signalent les absences non justifiées et les arrivées tardives des élèves à leurs parents puis, en cas de récidive, au directeur, qui transmet au préfet le rapport des absences non justifiées et des arrivées tardives, qu'elles soient imputables ou non aux parents.

Etablissement primaire de
Moudon - Lucens et environs
Avenue du Fey 40
Case postale 45
1510 Moudon
Tél. : 021 557 03 44
ep.moudon-lucens@vd.ch



Etablissement primaire de Moudon-Lucens et environs



Memento de l'année scolaire

www.epmle.ch



Matériel scolaire confié, perdu, endommagé, rachat*

De la part du maître de classe, vous recevrez prochainement la liste de l'équipement scolaire que l'école confie à votre enfant et qui est emporté à la maison pour la réalisation des devoirs notamment. Merci de prendre note que le matériel perdu ou endommagé devra être remplacé à vos frais soit dans le commerce, soit auprès de l'enseignant ou du secrétariat.

Leçons de sport*

Dans le même esprit d'hygiène, **au minimum dès le cycle 2, les élèves changent de vêtements pour les leçons d'éducation physique.**

Règlement interne d'établissement*

Un règlement interne est en vigueur dans notre établissement. Il est lu à chaque début d'année scolaire par le maître de classe, signé par les parents et collé dans l'agenda. Il a été mis à jour pour cette rentrée 2025.

Règlement interne

Art. 1 Attitude

Les élèves développent une attitude constructive et respectueuse d'autrui. Ils s'abstiennent de tout acte de violence physique, verbale, sexuelle, psychologique, à caractère raciste, lié à l'orientation sexuelle ou à l'identité de genre de même que de tout propos méprisant se rapportant à l'apparence physique ou à l'appartenance sociale, sexuelle, religieuse ou ethnique des autres élèves, des adultes qui les entourent, ou de toute autre personne.

Établissement primaire de
Moudon - Lucens et environs

Avenue du Fey 40
Case postale 45
1510 Moudon
Tél. : 021 557 03 44
ep.moudon-lucens@vd.ch

e p m l e

établissement primaire de Moudon-Lucens et environs

Art. 20 Confiscation

Les objets considérés comme dangereux (armes factices ou pas, **laser**, ...), pouvant porter atteinte à la dignité, à l'intégrité corporelle ou perturbant le bon déroulement de l'enseignement sont confisqués pour une durée maximale de 5 jours d'école. En principe, les objets peuvent être récupérés au secrétariat par les parents.

Règlement interne de l'Etablissement primaire de Moudon, Lucens et environs

Préambule

Le présent règlement est établi à l'intention des élèves et de leurs parents, conformément à la loi du 7 juin 2011 sur l'enseignement obligatoire (LEO) et à son règlement d'application (RELO) du 2 juillet 2012. Il a pour but de préciser le fonctionnement de l'école ainsi que les consignes à respecter.

Champ d'application

Le présent règlement s'applique dans les limites du périmètre scolaire - précisé dans son annexe - et du temps scolaire tel que défini à l'article 55 RELO.

Importance attendue

1. Attitude
Les élèves développent une attitude constructive et respectueuse d'autrui. Ils s'abstiennent de tout acte de violence physique, verbale, sexuelle, psychologique, à caractère raciste, lié à l'orientation sexuelle ou à l'identité de genre de même que de tout propos méprisant se rapportant à l'apparence physique ou à l'appartenance sociale, sexuelle, religieuse ou ethnique des autres élèves, des adultes qui les entourent, ou de toute autre personne.

2. Identité
A l'intérieur du bâtiment scolaire, les élèves évitent toute activité bruyante. Les jeux de balle et la course sont pas autorisés. Les élèves ne s'assoient que dans les endroits prévus à cet effet.

3. Tenue vestimentaire
Une tenue vestimentaire correcte et décente est exigée. L'école est un lieu d'études et de travail qui valorise le respect mutuel. Des inscriptions inappropriées sur les vêtements ne seront pas tolérées. Les marques de direction feront remarquer aux parents les tenues inadéquates.

4. Agenda, cahier de communication et cahiers
L'agenda, le cahier de communication ainsi que les cahiers sont tenus proprement et sans illégitimité. Les élèves prennent leur agenda ou leur cahier de communication pour tous les cours et le présentent directives posées par les enseignants.

5. Matériel, mobilier et bâtiments scolaires
Les élèves sont responsables de leur matériel scolaire. Ils ne font aucune inscription dans les livres, tables et les chaises sont maintenues en parfait état. Les élèves font particulièrement attention à l'entretien et matériel qu'ils utilisent. Le responsable d'un dégât s'annonce immédiatement à un professionnel de l'établissement. Selon les cas, des frais seront facturés aux élèves, subsidiairement à leurs parents.

Art. 21 Appareils électroniques privés

1. L'utilisation du téléphone mobile, de même que celle de tous les appareils électroniques privés, est interdite sur l'ensemble du site scolaire (classes, bâtiments, cours, ...) durant l'entier de la journée scolaire, sauf autorisation expresse de la direction. Les détenteurs éteignent et rangent obligatoirement tout appareil électronique dans leur sac avant de pénétrer sur le site.

2. Lors des camps et autres activités extérieures, l'utilisation des appareils électroniques peut faire l'objet d'un règlement particulier.

3. En cas d'infraction, ledit **appareil sera confisqué** pour une durée pouvant aller jusqu'à 5 jours d'école. Passé ce délai, il sera à disposition des parents du contrevenant auprès du secrétariat de l'établissement.

4. Par ailleurs, il est interdit de filmer, photographier ou enregistrer des personnes sans l'autorisation d'un adulte, même avec les moyens numériques mis à disposition par l'établissement. Sont aussi interdits le visionnement, ainsi que la diffusion d'images répréhensibles (pornographie par exemple) ou pouvant porter atteinte à une personne.

Art. 22 Education physique

1. Les leçons d'éducation physique se font en tenue de sport avec des chaussures adéquates (semelles non marquées). Les bijoux ou/et montres doivent être enlevés.

2. Les élèves quittent les vestiaires après s'être assurés que tout est en ordre et propre. Les élèves ne restent pas dans les bâtiments de gymnastique durant les récréations et à midi.

3. **La douche fait partie intégrante de la leçon de gymnastique tout comme le change de tenue.**

4. L'élève qui demande au maître de gymnastique d'être dispensé des exercices (problème de santé momentanée) présente au début de la leçon une excuse signée des parents avec indication du motif. Il assiste en principe à la leçon.

5. En cas de dispense à long terme, un aménagement horaire peut être conclu entre le maître de classe, l'enseignant d'éducation physique, les parents et la direction.

Art. 5 Matériel, mobilier et bâtiments scolaires

Les élèves sont responsables de leur matériel scolaire. Ils ne font aucune inscription dans les livres en prêt. Les tables et les chaises sont maintenues en parfait état. Les élèves font particulièrement attention aux bâtiments et matériel qu'ils utilisent. Le responsable d'un dégât s'annonce immédiatement à un professionnel de l'établissement. **Selon les cas, des frais seront facturés aux élèves, subsidiairement à leurs parents.**

Art. 7 Nourriture et boissons

Il est, sauf autorisation expresse d'un enseignant, interdit de manger (y compris des chewing-gums et des bonbons) et de boire en classe (eau tolérée), ainsi que dans les couloirs à l'exception des UAPE et du réfectoire. **Les récréations saines sont à privilégier.**

Art. 8 Déplacements et véhicules

Il est interdit d'utiliser des engins à roulettes dans le périmètre scolaire et lors de déplacements entre les bâtiments. Les jours d'école, entre 8h et 12h et entre 13h30 et 16h30 (sauf le mercredi après-midi), afin d'assurer la sécurité de toutes et tous, les usagers descendent de leur véhicule une fois arrivés dans le périmètre scolaire et le poussent jusqu'à la place de stationnement. Pour Moudon Ochette, les classes ne traversent pas le collège de la Nouvelle Ochette pour se rendre dans les salles de sport ou au bassin de natation.

Art. 12 Accès aux bâtiments et cours d'école

1. Les bâtiments sont ouverts tous les jours 5 minutes avant la première sonnerie. Les élèves entrent selon les consignes données par la direction. Durant la pause de midi, les élèves n'ont pas accès aux bâtiments sauf si leur présence est requise par un professionnel de l'établissement.

2. Les élèves sont sous la responsabilité de l'école de la première à la dernière sonnerie de chaque demi-journée.

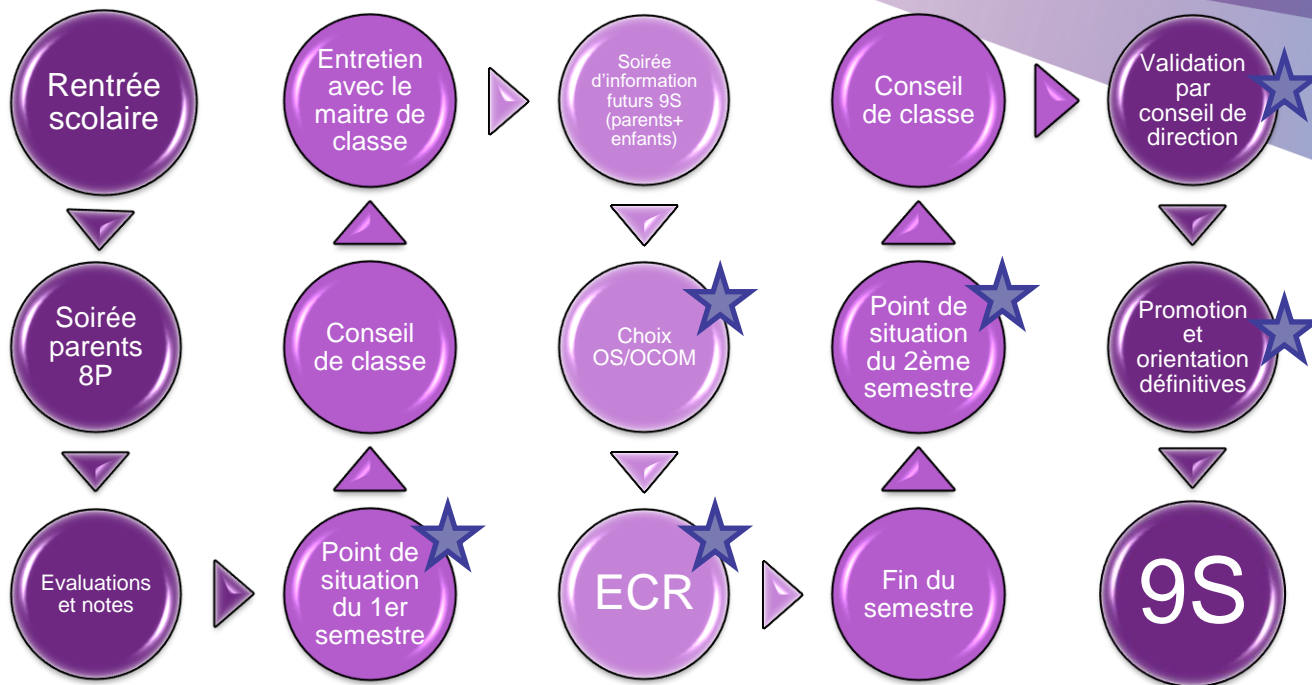
3. Les parents ne sont autorisés à pénétrer dans les bâtiments scolaires hormis pour se rendre au secrétariat ou l'UAPE, ou qu'avec l'aval d'un enseignant ou de la direction. Ils sont toutefois tolérés dans les bâtiments les premiers jours d'école, d'entente avec les enseignants. **Ils se tiennent à bonne distance des cortèges pour ne pas entraver le déplacement des classes. La présence des parents dans la cour pendant la récréation n'est pas tolérée. L'établissement ne tolère aucun comportement inadéquat de la part des parents à l'adresse des élèves au sein de l'établissement. En principe, les animaux ne sont pas tolérés dans la cour d'école.**

Procédures de promotion et d'orientation

Le parcours de la 8^{ème}

Planning de la 8P

	Rac1 et Rac2 12 ^e année certificative			degré secondaire I	
14-15 ans	11S	troisième cycle voie générale	troisième cycle voie prégymnasiale		
13-14 ans	10S				
12-13 ans	9S				
11-12 ans	8P				
10-11 ans	7P	deuxième cycle primaire		degré primaire	
9-10 ans	6P				
8-9 ans	5P				
7-8 ans	4P	premier cycle primaire			
6-7 ans	3P				
5-6 ans	2P				
4-5 ans	1P				



★ = Transmission du point de situation au secondaire

ECR

Les ECR comptent pour 30% dans la moyenne annuelle:

L'ECR de français aura lieu le mardi 28 avril 2026

L'ECR de maths aura lieu le mercredi 29 avril 2026

L'ECR d'allemand aura lieu le jeudi 30 avril 2026

Pour les langues, il y aura de la compréhension et de l'expression écrites et pour l'allemand, de la compréhension orale.

Pour les maths, une partie technique sans calculatrice (opérations, mesures d'angles, fractions, construction, ...) et une partie problèmes avec calculatrice. Nouveauté 2026: des livrets seront dictés dans la première partie.

Durée : 90 min, reprend tout ce qui a été vu depuis la 3P, si les élèves ont travaillé de manière régulière, tout va bien se passer.

Afin d'être prêts, des ECR à blanc sont passées dans les 3 disciplines. La forme des ECR n'est donc pas une surprise pour les élèves.

Promotion

Groupe restreint
FRA-MAT-ALL
12 pts

Groupe principal
toutes les disciplines
40 pts

Cas limite: max 1 pt d'insuffisance par groupe.
Décision de promotion ou redoublement par le Conseil de
Classe puis le Conseil de Direction

Orientation

Voie générale (VG)

Groupe restreint
FRA-MAT-ALL

Niveau 1
4 ou moins

Niveau 2
4.5 ou plus

Choix d'une option
compétence orientée
métier (OCOM)

Voie pré-gymnasiale (VP)

Groupe restreint
FRA-MAT-ALL
15 pts et plus

Groupe principal
(toutes les disciplines)
46.5 pts et plus

Choix d'une option spécifique (OS)

Latin

Maths-
physique

Italien

Economie

Des questions?



Merci pour votre écoute et
l'empilage des chaises par 10!



Moment d'échange avec les enseignants

Bon retour chez vous et
bonne dernière année primaire à vos enfants!